

Док-станция SST

Краткое руководство пользователя

Док-станция SST | Краткое руководство пользователя | Версия
1.1 | RU | 09.07.2024



МЕРЫ ПРЕДОСТОРОЖНОСТИ И ЭФФЕКТИВНЫЕ МЕТОДЫ

- В случае возможного повреждения док-станции SST или ее неисправности обратитесь в компанию WatchGas или к региональному дистрибьютору компании.
- В док-станции SST используется калибровочный газ для проведения испытаний и калибровки, поэтому всегда следите за тем, чтобы эти испытания проводились в хорошо проветриваемом помещении.
- Всегда следите за тем, чтобы фильтры были чистыми и регулярно заменялись.
- Избегайте попадания в станцию жидкостей. Док-станцию SST нельзя устанавливать снаружи помещений, где она может подвергнуться воздействию осадков или влажных условий.
- Максимальная длина выпускной трубки составляет 10 метров (30 футов).
- Всегда используйте док-станцию SST в сочетании с регулятором расхода на стороне потребления.
- На док-станцию SST **не** выдается разрешение на применение в опасных зонах. Ее можно использовать только в безопасной среде, которая, как известно, не содержит токсичных и/или легковоспламеняющихся газов.
- Обслуживание может осуществляться только службой компании WatchGas или квалифицированным сервисным специалистом.
- Убедитесь, что баллоны с калибровочным газом имеют надлежащую концентрацию в пределах срока годности и содержат газ.
- Гарантия не распространяется на скачки напряжения, физические повреждения и/или повреждения, вызванные водой.



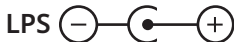
ПРЕДУПРЕЖДЕНИЕ

ВАЖНАЯ ИНФОРМАЦИЯ ПО ТЕХНИКЕ БЕЗОПАСНОСТИ: ОЗНАКОМЬТЕСЬ ПЕРЕД ИСПОЛЬЗОВАНИЕМ

- Для обеспечения личной безопасности перед использованием док-станции ознакомьтесь с информацией по технике безопасности и предупреждениями.
- Используйте док-станцию SST только в соответствии с указаниями производителя. Невыполнение этого требования может нарушить защиту, обеспечиваемую док-станцией SST. Ответственность за охрану и безопасность любой системы или сети, включающей док-станцию SST и ее вспомогательные компоненты, несет специалист по сборке системы.
- Придерживайтесь всех необходимых Национальных электротехнических норм (NEC) и правил по технике безопасности.
- Не пытайтесь настраивать, разбирать или обслуживать данное оборудование.
- Используйте только в хорошо проветриваемом помещении, в нормальной атмосфере, содержащей 20,9 % кислорода, и в безопасной среде.
- Используйте только прилагаемый зарядный адаптер, 12 В, 1,5 А.
- Не прикладывайте положительное давление к входам для газа. Используйте только регулятор расхода на стороне потребления.



ВВОД/ВЫВОД: 12 В  1,5 А



ПОДГОТОВКА К ИСПОЛЬЗОВАНИЮ

- Используйте только PG-63 Люэра для всех входов и выходов для газа.
- Внутренний диаметр трубки — не менее 3 мм (1/8 дюйма). Трубка должна соответствовать используемому газу. Проконсультируйтесь с компанией WatchGas относительно подходящей трубки Last-o-More или совместимой трубки.
- Используйте только регуляторы расхода на стороне потребления из списка совместимых запчастей WatchGas.
ПРИМЕЧАНИЕ: подключайте трубки длиной до 10 метров (30 футов) к впускному и выпускному каналам для приточного воздуха.
- Вентиляция — выпускной канал должен проходить в проветриваемое помещение.
- Соответствующим образом отрегулируйте время продувки приточным воздухом.
- Убедитесь, что трубки и кабели правильно установлены.
- Используйте трубки как можно более короткой длины.
- Убедитесь, что установлен фильтр впускного канала для приточного воздуха.
- Если для калибровки используется потенциально опасный газ, пользователю следует ознакомиться с паспортом безопасности материала (MSDS) подключенного газа. Док-станцию SST необходимо подключить к вентиляционной системе или использовать в хорошо проветриваемом помещении.

ВВОДНАЯ ЧАСТЬ

Док-станция SST — это автоматизированная испытательная станция, которая позволяет проводить испытания на удар и калибровку. Она совместима со всеми детекторами SST Range. Ее можно подключать через Wi-Fi, BLE или сотовую связь и устанавливать на стол, стену и в жестком корпусе в зависимости от применения. Благодаря двум впускным каналам она обеспечивает калибровку стандартных четырех газов и газа другого типа. Благодаря встроенной функции NFC теперь проще подсоединять газовые баллоны к нужному газу в портах.

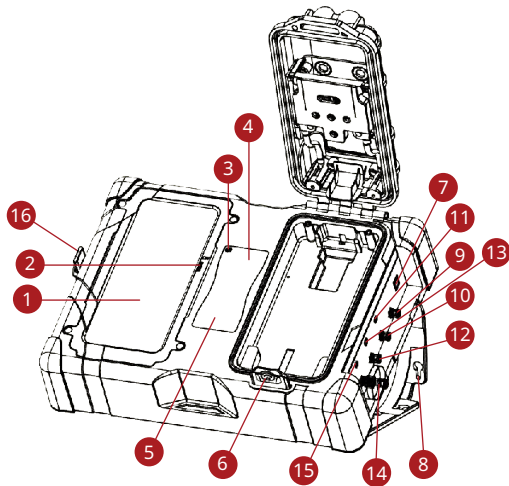


Рисунок 1.

ОБЗОР ДОК-СТАНЦИИ SST

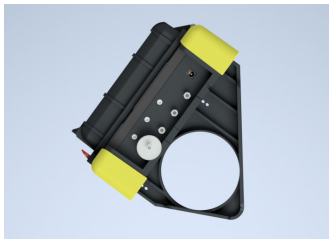
1. Сенсорный экран
2. Вкл./выкл. сенсорного экрана
3. Светодиодный индикатор состояния
4. Заводская табличка с инструкцией
5. NFC-сканер для баллонов
6. Замок крышки
7. Подключение питания 12 В
8. Монтажный кронштейн
9. Выпускной канал
10. Вход для газа 2
11. Соединитель датчика давления на входе для газа 2
12. Вход для газа 1
13. Соединитель датчика давления на входе для газа 1
14. Фильтр впускного канала для приточного воздуха
15. Датчик давления впускного канала для приточного воздуха
16. Клавиша вкл./выкл.

МОНТАЖ ДОК-СТАНЦИИ SST

Док-станцию SST можно установить с помощью поворотного монтажного кронштейна под 2 разными углами. Используйте удлиненные винты и пластиковую прокладку, входящие в комплект поставки.

Настенный монтаж

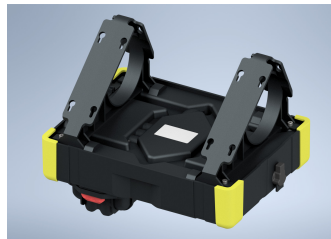
Поставляемые монтажные кронштейны можно использовать для монтажа док-станции SST на стене или столе. Установочные винты и заглушки не предоставляются. Компания WatchGas рекомендует проверить прочность места монтажа и выбрать подходящее монтажное оборудование перед монтажом док-станции SST. Монтаж док-станции SST должен выполняться квалифицированным подрядчиком по установке.



Док-станция SST на стене



Док-станция SST на столе



Установка кронштейнов

ВКЛЮЧИТЕ ДОК-СТАНЦИЮ SST

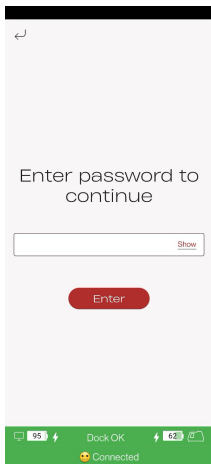
Если док-станция SST полностью разряжена, поставьте ее на зарядку на 1 час перед включением устройства. Перед запуском светодиодный индикатор засветится **красным** и переключится на **белый**.

Подключите док-станцию SST к электрической розетке (или сетевому фильтру) с помощью прилагаемого адаптера питания. После этого включится индикатор состояния. С помощью клавиши вкл./выкл. (рис. 1, часть 16 и часть 2) включите сенсорный экран.

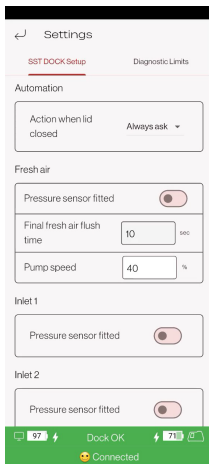
ВХОД В МЕНЮ НАСТРОЕК

1. Используйте пароль user (пользователь) или service (сервис) для входа в меню настроек.

ВАЖНО! Если используются дополнительные датчики давления, они должны быть активированы, иначе док-станция SST проигнорирует сигнал. Вы можете выполнить соответствующие настройки, используя путь SST DOCK Setting (Настройки док-станции SST) -> Settings (Настройки) с установленной опцией датчика давления.

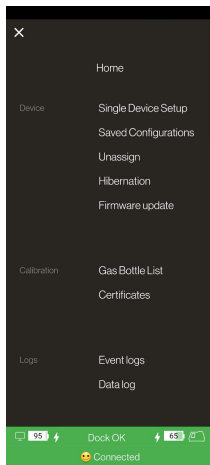


Введите пароль

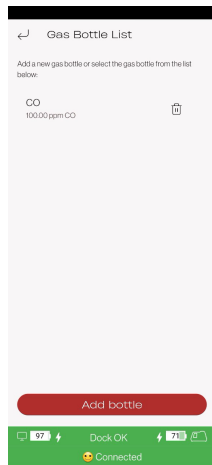


Датчик давления установлен

2. Добавьте баллон с калибровочным газом в список газовых баллонов вручную или используйте функцию включения баллонов во вкладке Watch. Важно внести все данные, чтобы док-станция выдала полный сертификат калибровки.

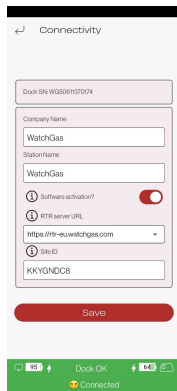


Испытание на удар и калибровка



Чтобы добавить новый баллон для калибровки, нажмите Add bottle (Добавить баллон).

- Назначьте газовый баллон выбранному входному порту (вход подсветится, когда порт будет открыт во время работы).
ПРИМЕЧАНИЕ. Док-станция SST не пройдет испытаний на удар или калибровку, если газ не соответствует целевому газу детектора.
- Светодиодный индикатор состояния: зеленый — штатный режим работы и при зарядке / желтый — работа от батареи / красный — сбой.
- Настройка сервера — при подключении к программному обеспечению WatchGas необходимо настроить идентификатор сервера. Ссылка для подключения будет предоставлена при покупке программного обеспечения.



ИСПОЛЬЗОВАНИЕ

На экране появится указание по следующему шагу. Сбой док-станции SST будет обозначен красным цветом в нижней части экрана.

Нажмите этот красный баннер для устранения ошибки.



Главный экран приложения WatchGas



Нажмите кнопку сбоя док-станции для устранения ошибки

ВСТАВКА ДЕТЕКТОРА

Шаг 1

При необходимости включите газовый детектор. Включите функцию NFC.

Шаг 2

Поднимите крышку док-станции SST, используя направляющие для двух пальцев и красную защелку.

Шаг 3

Вставьте устройство, поместив зажим типа «крокодил» в направляющую на док-станции SST.

Шаг 4

Закройте крышку до щелчка.

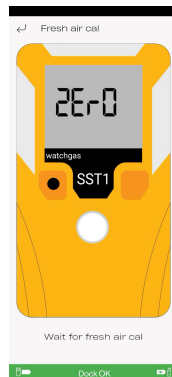
Шаг 5

Выберите функцию на дисплее док-станции SST, которую нужно выполнить: испытание на удар, калибровку или калибровку приточного воздуха. Затем док-станция SST выполнит выбранный тест.

ДЕЙСТВИЕ ПРИ ЗАКРЫТОЙ КРЫШКЕ

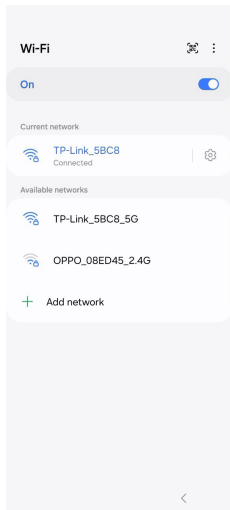
В главном меню перейдите в раздел SST Dock Setting (Настройки док-станции SST) и выберите Settings (Настройки). Можно настроить автоматическое действие док-станции SST с установленным в ней устройством после закрытия крышки. Доступны следующие действия:

- Always ask (Всегда спрашивать) (открывается диалоговое окно калибровки, испытания на удар и калибровки нуля)
- Fresh air calibration (Калибровка по приточному воздуху)
- Bump (Испытание на удар)
- Calibration (Калибровка)



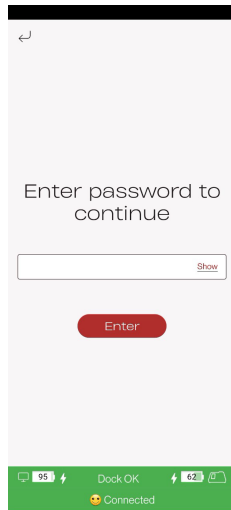
WI-FI ДОК-СТАНЦИИ SST

В главном меню выберите настройки Wi-Fi. В этом меню можно выбрать сеть Wi-Fi для подключения.





ВЫХОД ДОК-СТАНЦИИ SST ИЗ РЕЖИМА KIOSK

Для выхода из режима Kiosk на док-станции SST выберите Exit Kiosk Mode (Выход из режима Kiosk) в главном меню. Введите пароль «2017» и нажмите кнопку Enter (Ввод).



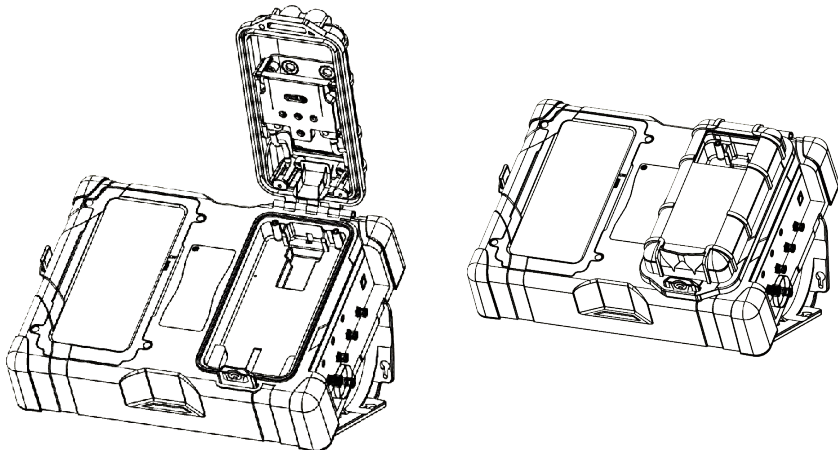
ТЕХНИЧЕСКИЕ ХАРАКТЕРИСТИКИ

Размеры (ДхШхВ)	28 x 21 x 10 см / 11,5 x 8,5 x 4,5 дюйма
Масса	1,8 кг / 4 фунта
Рабочая температура	+5–40 °C / 40–104 °F
Относительная влажность	10–90 %
Температура хранения	0–50 °C / 32–120 °F
Источник питания	12 В  1,5 А LPS 
Системные часы	Да, обновляемые
Хранение данных	Более 1 года эксплуатации
Возможность подключения	Wi-Fi, сотовая связь, BLE — подключение к облаку и приложению WatchGas
Впускные отверстия для газа	Впускное отверстие для приточного воздуха, 2 входа для газа и один для продувки
Функция тестирования	Испытание на удар, калибровка (дополнительно), конфигурация устройства и загрузка данных. Также выполняется проверка сигналов тревоги, светодиодных индикаторов и вибратора
Совместимость устройств	Один модуль, совместимый с устройствами SST Range
Гарантия	2-годичная гарантия

 **ПРЕДУПРЕЖДЕНИЕ**
УСТРОЙСТВО НЕ СОДЕРЖИТ ОБСЛУЖИВАЕМЫХ ПОЛЬЗОВАТЕЛЕМ ЧАСТЕЙ

ТЕХНИЧЕСКОЕ ОБСЛУЖИВАНИЕ

Периодически проверяйте входной фильтр на предмет загрязнения и при необходимости заменяйте его. Док-станцию SST можно очищать мягкой влажной тканью. Не используйте растворители, мыло, полировочные средства и не погружайте док-станцию SST в жидкости. Перед очисткой полностью выключите устройство и отключите питание.





ПРЕДУПРЕЖДЕНИЕ

ИСПОЛЬЗУЙТЕ ТОЛЬКО ОРИГИНАЛЬНЫЕ ЗАПЧАСТИ И/ИЛИ ПРИНАДЛЕЖНОСТИ WATCHGAS

ЗАПЧАСТИ И ПРИНАДЛЕЖНОСТИ

Подлежащие обслуживанию запчасти и принадлежности продаются отдельно. Свяжитесь с компанией WatchGas или официальным дистрибьютором или зайдите на сайт www.watchgas.com или www.watchgasusa.com, если вы находитесь в Северной Америке.

Список запчастей

- Регулятор расхода на стороне потребления WatchGas (арт.: DFR-SS)
- Регулятор расхода на стороне потребления WatchGas, включая датчик давления (арт.: DFR-PSV)
- Соединитель Люэра PG-63 (арт.: SST-DOCK-LUR)
- Трубки
- Монтажные кронштейны, проставки и винты (арт.: SST-DOCK-MB)

УСТРАНЕНИЕ НЕПОЛАДОК

Детектор не прошел испытание на удар, тест притока приточного воздуха или калибровку:

1. В случае выхода из строя устройства подачи приточного воздуха убедитесь, что фильтр не забит и воздух на входе не загрязнен.
2. Убедитесь, что газовые баллоны подключены, находятся под достаточным давлением и содержат соответствующую концентрацию газа (информация на баллоне).
3. Проверьте работу станции с помощью заведомо исправного детектора.

Детектор не прошел проверку сигнала тревоги:

1. Выполните проверку повторно.
2. Вручную проверьте детектор на наличие светодиодных, вибрационных и звуковых сигналов тревоги.
3. Выполните проверку станции с помощью заведомо исправного детектора.

Сбой работы станции:

1. Устраните ошибку и повторите попытку.
2. Обратитесь к представителю службы поддержки.



КОНТАКТНАЯ ИНФОРМАЦИЯ

Европа, Ближний Восток и Африка (ЕМЕА)

Klaverbaan 121,
2908 KD, Capelle a/d IJssel, Нидерланды

info@watchgas.com
www.watchgas.com

Северная и Южная Америки

313 N. State Hwy 342
Red Oak, Texas 75154, США

info@watchgasusa.com
www.watchgasusa.com

Азиатско-Тихоокеанский регион (АРАС)

Woods Square Tower 1,
12 Woodlands Square,
#11-71, Сингапур 737715

Австралия и Новая Зеландия (АНЗ)

aus@watchgas.com

Док-станция | Краткое руководство пользователя | Версия 1.1 | RU | 09.07.2024 © 2024 WatchGas B.V.

Компания WatchGas постоянно совершенствует свои изделия. Поэтому технические характеристики и функции, указанные в данном кратком руководстве пользователя, могут быть изменены без предварительного уведомления.