

SST Dock

Guía de inicio rápido

SST Dock | Guía de inicio rápido | V 1.1 | ES | 09-07-24



PRECAUCIONES Y PRÁCTICAS RECOMENDADAS

- Si el SST Dock parece estar dañado o no funciona correctamente, ponte en contacto con WatchGas o con un distribuidor local de WatchGas.
- El SST Dock utiliza gas de calibración para llevar a cabo las pruebas y calibraciones, así que asegúrate siempre de que estas pruebas se realizan en una zona bien ventilada.
- Asegúrate siempre de que los filtros estén limpios y de que se cambien con regularidad.
- Evita que la estación entre en contacto con líquidos. El SST Dock no se puede montar en un lugar al aire libre que pueda estar expuesto a la lluvia o a condiciones de humedad.
- La longitud máxima del tubo de salida de gases es de 10 metros.
- Utiliza siempre el SST Dock junto con un regulador del flujo de demanda.
- El SST Dock no cuenta con la aprobación para usarse en lugares peligrosos y solo se puede usar en un entorno seguro y no peligroso que se sepa que está libre de gases tóxicos o inflamables.
- El mantenimiento solo lo puede realizar el personal de una oficina de WatchGas o un técnico de mantenimiento capacitado.
- Asegúrate de que los cilindros de gas de calibración tengan la concentración correcta, estén dentro del margen de caducidad y que no estén vacíos.
- La garantía no cubre sobrecargas eléctricas, daños físicos ni daños causados por agua.



ADVERTENCIA

INFORMACIÓN DE SEGURIDAD IMPORTANTE: LEER ANTES DE USAR

- Para garantizar la seguridad personal, lee la información y las advertencias de seguridad antes de utilizar el SST DOCK.
- Utiliza el SST DOCK únicamente según lo especificado por el fabricante. No hacerlo puede reducir la protección proporcionada por el SST DOCK. La seguridad de cualquier sistema o red que integre SST Dock y sus componentes y accesorios es responsabilidad del montador del sistema.
- Sigue todos los códigos NEC (National Electric Code) y los códigos de seguridad requeridos.
- No intentes ajustar, desmontar ni reparar el equipo.
- Úsalo solo en espacios bien ventilados, en una atmósfera normal con un 20,9 % de oxígeno y en entornos no peligrosos.
- Usa únicamente el adaptador de carga suministrado, de 12 V y 1,5 A.
- No apliques presión positiva a las entradas de gas. Utiliza únicamente un regulador del flujo de demanda.



I/P: 12 V  1,5 A

L.P.S. 

PREPARAR EL USO

- Utiliza únicamente Luer PG-63 para todas las entradas y salidas de gas.
- El diámetro interno del tubo no debe ser inferior a 3 mm. El tubo debe ser adecuado para el gas utilizado. Consulta a WatchGas para obtener más información sobre el tubo Last-O-More adecuado o un tubo compatible.
- Utiliza únicamente reguladores del flujo de demanda de la lista de piezas compatibles de WatchGas.
NOTA: Conecta solo tubos de hasta 10 metros en la entrada y salida de aire.
- Ventilación: la salida debe dirigirse a una zona ventilada.
- Ajusta el tiempo de purga de aire debidamente.
- Asegúrate de que los tubos y los cables estén instalados correctamente.
- Utiliza el tubo más corto posible.
- Asegúrate de que el filtro de entrada de aire esté instalado.
- Si se utilizan gases potencialmente dañinos en las calibraciones, los usuarios deben leer la hoja de datos de seguridad del gas conectado. El SST DOCK debe conectarse a un sistema de ventilación o usarse en una zona bien ventilada.

INTRODUCCIÓN

SST Dock es una estación de prueba automática que permite pruebas funcionales y de calibración. Es compatible con toda la gama SST en un solo módulo. Puede conectarse a través de Wi-Fi o Bluetooth para leer los datos móviles, y permite el montaje en un escritorio, en la pared y en una carcasa rígida, según la aplicación. Con dos entradas, permite la calibración de los cuatro gases estándar más otro tipo de gas. Gracias a la tecnología NFC integrada, es más fácil que nunca asignar cilindros de gas al puerto de gas correcto.

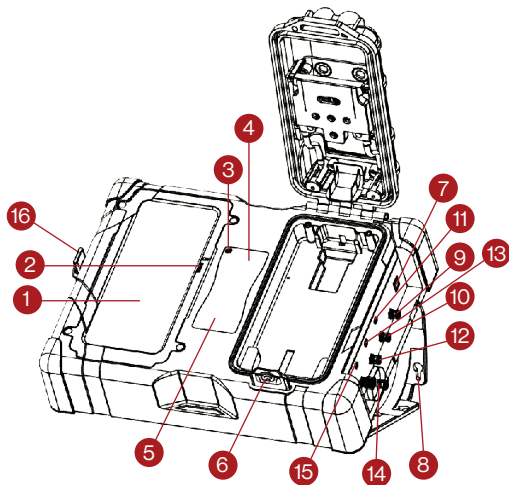


Figura 1.

DESCRIPCIÓN GENERAL DE SST DOCK

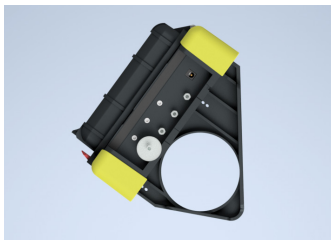
1. Pantalla táctil
2. Encendido/apagado de pantalla táctil
3. Luz de estado de LED
4. Etiqueta de instrucciones
5. Lector NFC de botellas
6. Bloqueo de la tapa
7. Conexión de alimentación de 12 V
8. Soporte de montaje
9. Salida de gases
10. Entrada de gas 2
11. Conector de sensor de presión de la entrada de gas 2
12. Entrada de gas 1
13. Conector de sensor de presión de la entrada de gas 1
14. Filtro de entrada de aire
15. Sensor de presión de entrada de aire
16. Tecla para encender/apagar

MONTAR SST DOCK

El SST DOCK se puede montar con el soporte de montaje invertible en 2 ángulos diferentes. Utiliza los tornillos extendidos y el espaciador de plástico incluidos en la caja.

Para montar en pared

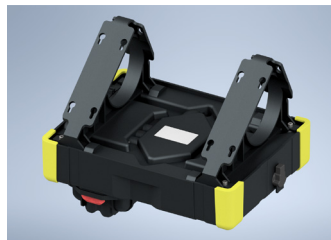
Los soportes de montaje suministrados se pueden utilizar para montar SST Dock en una pared o mesa. Los tornillos de montaje y el taco no están incluidos. WatchGas recomienda comprobar la solidez de la zona de montaje y seleccionar las herramientas adecuadas antes de montar el SST Dock. El montaje de SST Dock debe realizarlo un instalador capacitado.



SST Dock en una pared



SST Dock sobre una mesa



Instalar los soportes

ENCENDER EL SST DOCK

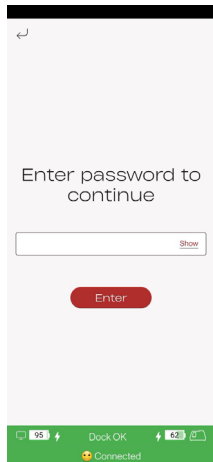
Si el SST DOCK está completamente descargado, deja que cargue durante 1 hora antes de encenderlo. El LED se mostrará en rojo y cambiará a blanco antes del inicio.

Conecta el SST DOCK a un enchufe (o a un protector contra sobrecargas) con el adaptador de alimentación incluido. La luz de estado se encenderá. Usa la tecla de encender/apagar (fig. 1, parte 16 y parte 2) para encender la pantalla táctil.

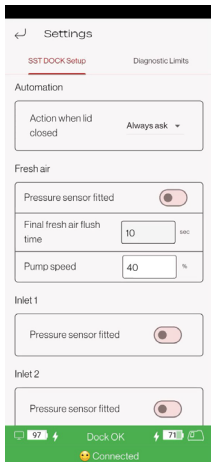
ACCEDER A LA CONFIGURACIÓN

1. Usa la contraseña "user" o "service" para entrar en el menú de configuración.

IMPORTANTE: Si se utilizan sensores de presión opcionales, es necesario activarlos. De lo contrario, el SST DOCK ignorará la señal. Puedes configurarlos en el SST DOCK desde: Setting (Ajuste) -> Settings (Configuración), con la opción Pressure sensor fitted (Sensor de presión instalado).

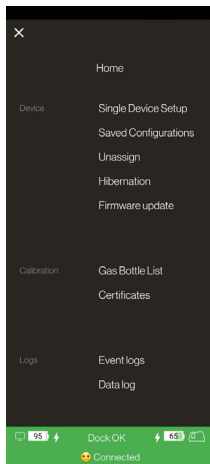


Introduce la contraseña

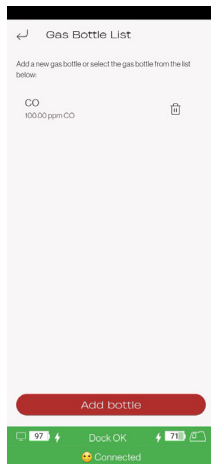


Sensor de presión instalado

2. Añade la botella de gas de calibración a la lista de botellas de gas de forma manual o utiliza botellas compatibles con Watch Tab. Es importante rellenar todos los datos, ya que el DOCK produce un certificado de calibración complete.



Prueba funcional y calibración

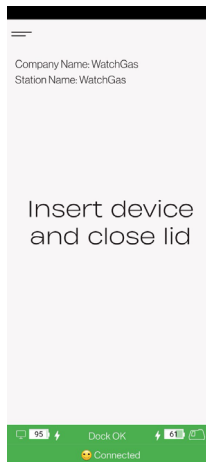
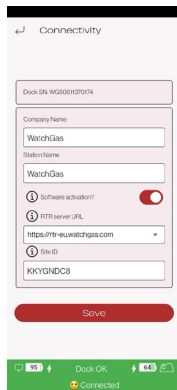


Para añadir una nueva botella de calibración, haz clic en "Add bottle" (Añadir botella).

- Asigna el cilindro de gas al puerto de entrada seleccionado (la entrada se iluminará cuando el puerto esté abierto durante la acción).
NOTA: El SST DOCK no realizará ninguna prueba funcional o calibración si el gas no coincide con el gas objetivo del detector.
- El LED de estado: verde, funcionamiento normal y en carga; amarillo, funcionamiento con batería; ROJO, fallo.
- Configuración del servidor: al vincular el programa de cumplimiento de WatchGas, se debe configurar el identificador del servidor. Este enlace se proporcionará al comprar el programa.

USO

La pantalla indicará el siguiente paso. Si hay un fallo en el SST Dock, se indicará con el error "Dock Fault" en color rojo en la parte inferior de la pantalla. Pulsa/Presiona este aviso rojo para eliminar el error.



Pantalla de inicio de la aplicación de WatchGas



Pulsa "Dock Fault" (Fallo de la estación) para eliminar el error

INSERTAR EL DETECTOR

Paso 1

Enciende el detector de gas si es necesario. Activa la tecnología NFC.

Paso 2

Levanta la tapa de el SST Dock con las dos guías para los dedos y el cierre rojo.

Paso 3

Inserte el dispositivo colocando la pinza en la guía de El SST Dock.

Paso 4

Cierra la tapa hasta que escuches el clic.

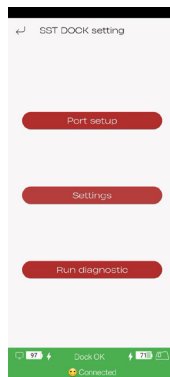
Paso 5

Selecciona la función que quieras realizar en la pantalla de el SST Dock: prueba funcional, calibración o calibración con aire. El SST Dock realizará la prueba seleccionada.

ACCIÓN CUANDO LA TAPA ESTÁ CERRADA

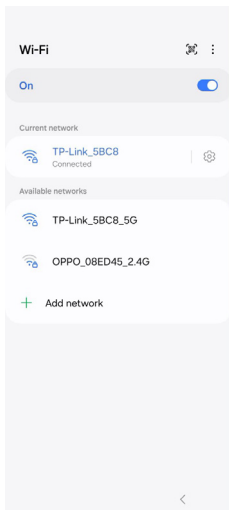
En el menú principal, ve a “SST Dock Setting” (Ajuste de El SST Dock) y selecciona “Settings” (Configuración). Puedes configurar lo que el SST Dock hará automáticamente con el dispositivo que se encuentra en su interior una vez que cierres la tapa. Están disponibles las siguientes acciones:

- Preguntar siempre (abrir el cuadro de diálogo con calibración, prueba funcional y poner a cero)
- Calibración de aire
- Prueba funcional
- Calibración



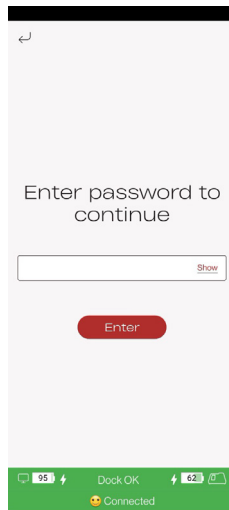
WI-FI DE SST DOCK

En el menú principal, selecciona Wi-Fi settings (Configuración de Wi-Fi). Aquí es donde puedes elegir a qué red Wi-Fi quieres conectarte.





SALIR DEL MODO KIOSK DE EL SST DOCK

Para salir del modo de KIOSK en tu SST Dock, selecciona "Exit Kiosk Mode" (Salir del modo KIOSK) en el menú principal. Introduce la contraseña "2017" y presiona "Enter".



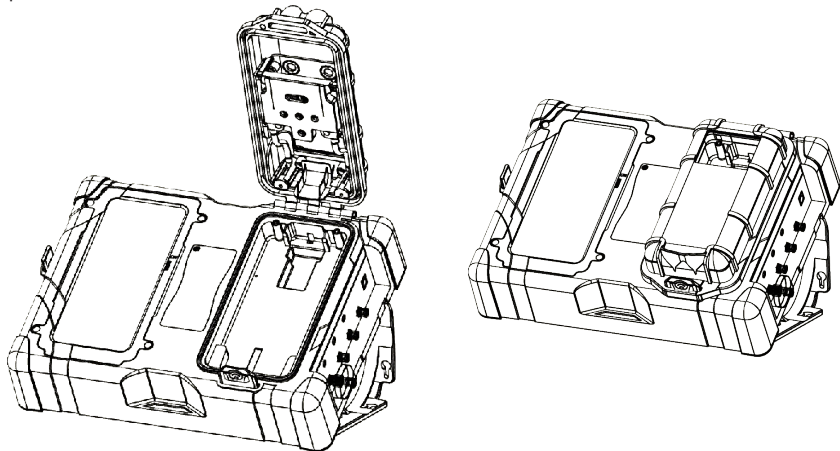
ESPECIFICACIONES

Dimensiones (largo x ancho x alto)	28 x 21 x 10 cm
Peso	1,8 kg
Temperatura de funcionamiento	+5-40 °C
Humedad	Del 10 % al 90 % de humedad relativa
Temperatura de almacenamiento	0-50 °C
Fuente de alimentación	12 V  1,5 A L. P. S. 
Reloj en tiempo real	Sí, actualizable
Almacenamiento de datos	Más de 1 año de funcionamiento
Capacidad de conexión	Wi-Fi, datos móviles, Bluetooth LE: conectado a la nube y a la aplicación de WatchGas
Entradas de gas	Entrada de aire, 2 entradas de gas y una de purga
Función de prueba	Prueba funcional, calibración (opcional), configuración del dispositivo y descarga de datos. También prueba las alarmas, los LED visuales y el vibrador del dispositivo.
Compatibilidad del dispositivo	Un módulo compatible con la gama SST
Garantía	Garantía de 2 años

 **ADVERTENCIA**
NO HAY PIEZAS REPARABLES POR EL USUARIO EN EL INTERIOR

MANTENIMIENTO

Comprueba periódicamente que el filtro de entrada no esté sucio y sustitúyelo si es necesario. El SST Dock se puede limpiar con un paño suave y húmedo. No utilices disolventes, jabones, abrillantadores ni sumerjas el SST Dock en un líquido. Apaga completamente la unidad y desconecta la fuente de alimentación antes de limpiarlo.



 **ADVERTENCIA**
UTILIZA ÚNICAMENTE PIEZAS Y ACCESORIOS ORIGINALES DE WATCHGAS

PIEZAS Y ACCESORIOS

Las piezas y accesorios reparables se venden por separado. Ponte en contacto con WatchGas o con un distribuidor autorizado. También puedes visitar el sitio web www.watchgas.com o, si te encuentras en América del Norte, www.watchgasusa.com.

Lista de piezas

- Regulador del flujo de demanda de WatchGas (número de pieza: DFR-SS)
- Regulador del flujo de demanda de WatchGas con sensor de presión (número de pieza: DFR-PSV)
- Luer PG-63 (número de pieza: SST-DOCK-LUR)
- Tubo
- Soportes de montaje, espaciadores y tornillos (número de pieza: SST-DOCK-MB)

SOLUCIÓN DE PROBLEMAS

El detector da error en la prueba funcional, el aire o la calibración:

1. Si falla el aire, verifica que el filtro no esté obstruido y que el aire de la entrada no esté contaminado.
2. Comprueba que las botellas de gas estén conectadas, estén suficientemente presurizadas y contengan la concentración de gas correcta (información en la botella).
3. Verifica el funcionamiento de la estación con un detector que se sepa que funciona correctamente.

El detector da error en la prueba de alarma:

1. Vuelve a hacer la prueba.
2. Inspecciona manualmente el detector en busca de alarmas LED, de vibración y acústicas.
3. Prueba un detector que se sepa que funciona correctamente en la estación para verificar su funcionamiento.

Fallo de la estación:

1. Quita el error y vuelve a intentarlo.
2. Ponte en contacto con un representante del servicio de mantenimiento.



INFORMACIÓN DE CONTACTO

EMEA

Klaverbaan 121,
2908 KD, Capelle a/d IJssel,
Países Bajos

info@watchgas.com
www.watchgas.com

América

313 N. State Hwy 342,
Red Oak, TX 75154, EE. UU.

info@watchgasusa.com
www.watchgasusa.com

APAC

Woods Square Tower 1,
12 Woodlands Square,
#11-71, Singapur 737715

ANZ

aus@watchgas.com

SST Dock | Guía de inicio rápido | V 1.1 | ES | 09-07-24 © 2024 WatchGas B.V.

WatchGas se compromete a mejorar continuamente sus productos. Por lo tanto, las especificaciones y funciones mencionadas en esta guía rápida están sujetas a cambios sin previo aviso.